



J.E. JAIMES
INGENIEROS S.A.

INFORME DE

Sostenibilidad



2022

Indice

J.E. JAIMES INGENIEROS



1.
CARTA DE
NUESTRO MÁXIMO
REPRESENTANTE
DE LA EMPRESA



5.
NUESTRA GESTIÓN
ECONÓMICA



2.
SOBRE NUESTRO
REPORTE



6.
NUESTRA GESTIÓN
AMBIENTAL



3.
¿QUIÉNES SOMOS?



7.
NUESTRA GESTIÓN
SOCIAL



4.
NUESTRO ENFOQUE
EN SOSTENIBILIDAD



8.
ÍNDICE DE
CONTENIDOS GRI



1.

CARTA DE NUESTRO MÁXIMO REPRESENTANTE DE LA EMPRESA

ALTA TENSIÓN
PELIGRO DE MUERTE

LÍNEA A 115 kV
SAN GIL - OIBA

CARTA DE NUESTRO MÁXIMO REPRESENTANTE DE LA EMPRESA

(CONTENIDO 2-22)

Ser socialmente responsable se ha convertido en nuestro mejor estilo de vida. Un estilo saludable que a diario nos abre puertas a nivel local, nacional e internacional; que nos permite garantizar nuestra mejor gestión en cada actividad que emprendemos. Nos complace presentar nuestro octavo informe anual de sostenibilidad, que no es otra cosa que la recopilación de acciones que de manera desinteresada desarrollamos, buscando la construcción de comunidades más prosperas, de una sociedad más justa y equitativa y un país con más y mejores oportunidades para todos. Nuestro informe de sostenibilidad se convierte en la mejor carta de presentación que nos garantiza la continuidad y expansión como empresa, para así continuar “GENERANDO PODER A LA IDEAS” a todos nuestros grupos de interés. Nuestro propósito como compañía es lograr una mejora continua implementando los 10 principios de Pacto Global, enmarcados en nuestros 5 pilares corporativos y los Objetivos de Desarrollo Sostenible de la ONU. Soñamos con un futuro sostenible, con tecnologías amigables con el medio ambiente, relaciones y negocios transparentes, respeto a la dignidad humana y la generación de valor compartido.

¡Bienvenidos a un recorrido por nuestra gestión!

2.

SOBRE NUESTRO REPORTE

SOBRE NUESTRO REPORTE

(CONTENIDO 2-2, CONTENIDO 2-3, CONTENIDO 2-4)

Contenido 2-2: Entidades incluidas en la presentación de informes de sostenibilidad

El presente informe de sostenibilidad corresponde únicamente a nuestra empresa, J.E. Jaimes Ingenieros S.A.

Contenido 2-3: Periodo objeto del informe, frecuencia y punto de contacto

Nuestro informe de sostenibilidad anual y los informes financieros comprenden el periodo del 1 de enero de 2022 al 31 diciembre de 2022

Contenido 2-4: Actualización de la información

Durante el periodo objeto del informe no hemos requerido presentar actualizaciones de la información presentada.

3.

**¿QUIÉNES
SOMOS?**

¿QUIÉNES SOMOS?

(CONTENIDO 2-1, CONTENIDO 2-6)

Contenido 2-1: Detalles organizacionales

Somos J.E. JAIMES INGENIEROS S.A. Empresa de capital privado, Persona Jurídica, bajo la figura de sociedad anónima, constituida por escritura pública, matriculada en el Registro Mercantil. Estamos ubicados en la calle 63a 21-36 Barrio Muequeta, Bogotá Colombia. Durante el periodo objeto del informe tuvimos operación en Colombia

Contenido 2-6: Actividades, cadena de valor y otras relaciones comerciales

Tenemos actividades en los sectores Minas y energía, construcción, hidrocarburos.

Nuestra cadena de valor

Gestión del diseño, suministro, construcción, gerencia de proyectos, montaje, instalación, pruebas, puesta en marcha y mantenimiento en: edificaciones, vías y obras de infraestructura; subestaciones, líneas de transmisión, redes eléctricas, redes y sistemas de telecomunicaciones, fibra óptica, montaje de equipos electromecánicos, sistemas de protección catódica, traceado eléctrico, sistemas de puesta a tierra, circuito cerrado de televisión, monitoreo, sistemas de control, automatización e instrumentación; tuberías de proceso, líneas de transporte de hidrocarburos, montaje y mantenimiento mecánico y estaciones de bombeo; generación de energía eléctrica limpia; para los sectores de hidrocarburos, energético, minero e industrial. Además, proyectos con energías renovables, bien sea como EPCístas o como inversionistas. Estamos en capacidad de hacer inversiones en proyecto de generación eléctrica, fotovoltaica y transmisión.

Este formato contiene los Estándares GRI vigentes a la fecha 1 de febrero de 2023 que se realiza la descarga del documento.

Nuestra cadena de suministro

Nuestra cadena de abastecimiento está compuesta por proveedores de elementos y servicios. El proceso de suministro consta de:

- 1) Cada obra tiene un responsable que monta su requerimiento por medio de la plataforma Jesi
- 2) Este requerimiento entra en una cadena de aprobación por parte del director de Obra e ingeniero de proyecto.
- 3) Una vez aprobada la solicitud, entra en un estado de Pre-Orden en donde el gestor de compras o el administrador revisan que les corresponde.
- 4) Al ya saber cuál pre-orden les corresponde, entran en fase de cotización con proveedores.
- 5) Se realiza un análisis de acuerdo a las cotizaciones para escoger la mejor opción. Teniendo en cuenta factores como el precio, calidad y tiempos de entrega.
- 6) Se monta toda la información de precios del proveedor escogido y se envía a aprobación.
- 7) En fase de aprobación tiene que pasar por: Director de Obra, Ingeniero de Proyecto, Gerente de Proyecto, Costos, Gerencia General
- 8) En el momento que está aprobada se envía al proveedor para coordinar entrega en el almacén CEDI 1
- 9) Llega el material a CEDI 1, se verifica que el material este completo y perfecto tal cual la orden de compra y sale el documento de remisión firmado por el líder del almacén dando su visto bueno.
- 10) Se coordina envío del material a la obra por medio de nuestros proveedores de transporte.
- 11) se realiza el seguimiento hasta que el material llegue a la obra.

Tenemos una relación directa con nuestros proveedores, dentro de la cadena de suministro no contemplamos relacionamiento con proveedores de tercer nivel.

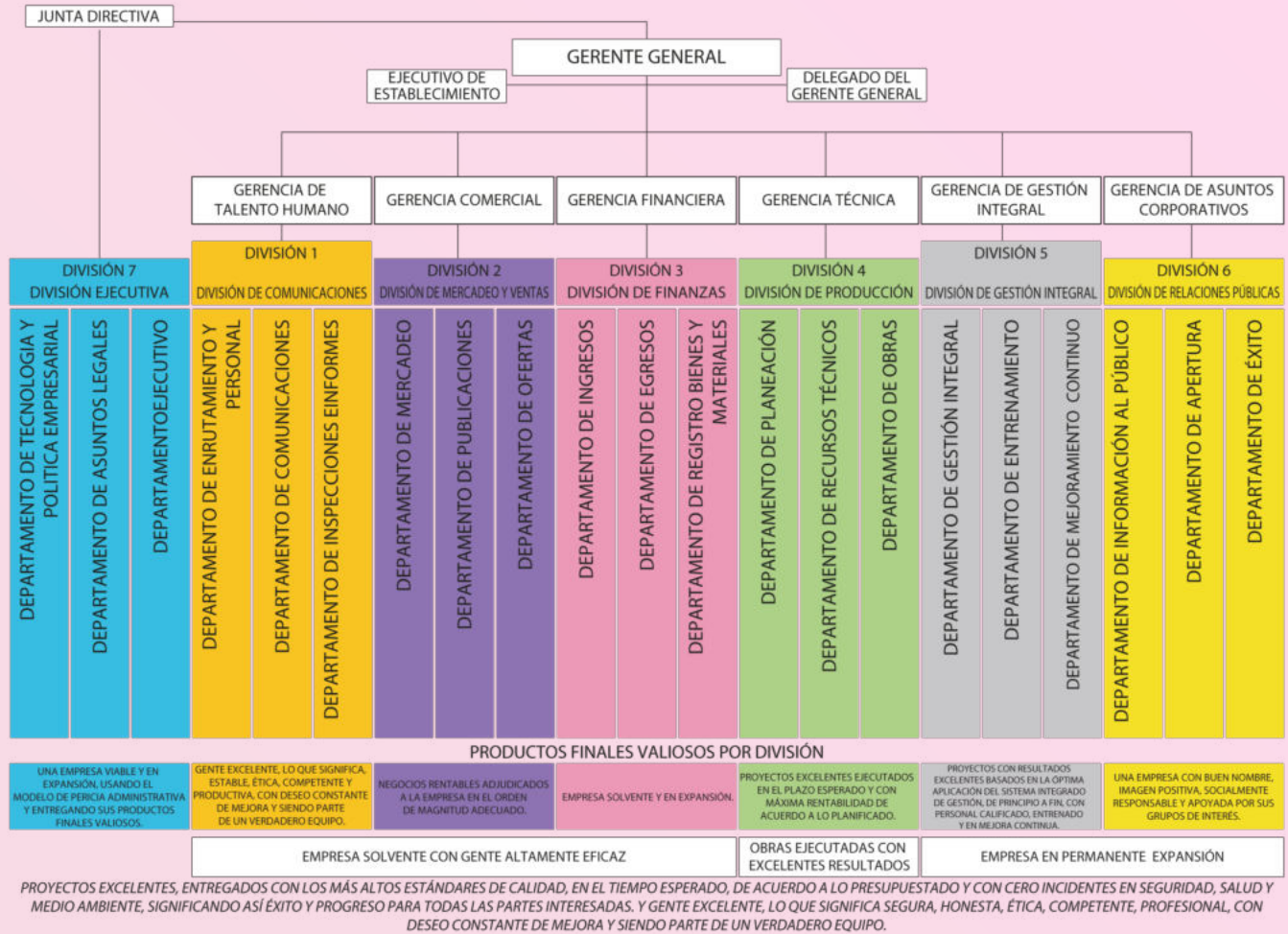
Durante 2022 adelantamos el PDP Programa de Desarrollo de Proveedores en alianza con el PNUD y USAID para buscar el fortalecimiento de algunos proveedores de Bogotá y la región que son empresas pequeñas y medianas. Un trabajo mancomunado de 8 meses que nos permitió encontrar oportunidades de mejora y fortalecimiento para ellos y su gestión comercial, administrativa, de seguridad, calidad y medio ambiente.

GOBIERNO CORPORATIVO

(CONTENIDO 2-9)

Contenido 2-9: Estructura de gobernanza y composición

a) Nuestra Estructura de Gobernanza



Nuestra Junta Directiva



Este formato contiene los Estándares GRI vigentes a la fecha 1 de febrero de 2023 que se realiza la descarga del documento.

Nuestra Junta Directiva está compuesta por 10 miembros ejecutivos de diferentes áreas de la organización, algunos ejercen solo como socios y otros como colaboradores directos establecidos en cargos gerenciales, quienes se nombran y ratifican por Asamblea General de Accionistas de acuerdo a los estatutos de la compañía. La Junta Directiva está compuesta por 3 mujeres y 7 hombres.

Además de la Junta Directiva contamos con diversos órganos internos que se encargan de trabajar a diario en colaboración de la Gerencia General para lograr lo mejor como empresa. Estos órganos son: Comité de Gerentes, Comité Consultivo, Comité de Innovación, Comité Paritario de Salud.



FUNCIONES JUNTA DIRECTIVA:

1. Nombrar y remover al gerente de la sociedad.
2. Adoptar las políticas generales en las diversas áreas de la sociedad
3. Disponer de los aumentos del capital.
4. Asesorar al Gerente de la sociedad en la administración
5. Crear los cargos directivos que se requieran.
6. Autorizar la apertura y cierre de sucursales.

7. Nombrar el auditor externo.
 8. Elaborar un informe anual razonado sobre la situación de la empresa.
 9. Autorizar cualquier decisión que tengan relación con conflictos colectivos
 10. Velar por el estricto cumplimiento de los estatutos y decisiones de la asamblea general.
- Las demás que le señale la ley, estos estatutos o la asamblea general de accionistas



POLÍTICAS Y CUMPLIMIENTO

(CONTENIDO 2-27)

Contenido 2-27: Cumplimiento de la legislación y las normativas

Durante el 2022 periodo objeto del informe no recibimos imposición de multas de ninguna característica ni por ningún suceso, ni casos de incumplimientos significativos.



4.

NUESTRO ENFOQUE EN SOSTENIBILIDAD

ANÁLISIS DE MATERIALIDAD

(CONTENIDO 3-1, CONTENIDO 3-2)

Contenido 3-1: Proceso de determinación y lista de los temas materiales

“En el marco del Programa de Negocios Competitivos GRI, el proceso de selección de temas fue realizado por Grupo Energía Bogotá, quien usando una materialidad y definición de temas de acuerdo a nuestro sector nos ha invitado a reportar los siguientes temas:



Materialidad

Derechos Humanos

Cambio Climático

Gestión Climático

Desempeño Económico

Prosperidad Social

Tema Material	Definición	Vinculación con Estándares GRI	
DESEMPEÑO ECONÓMICO	Desempeño económico, estabilidad financiera y crecimiento sostenible	GRI 201- DESEMPEÑO ECONÓMICO	201-1 Valor económico directo generado y distribuido
PROSPERIDAD SOCIAL	Construcción de condiciones bienestar, progreso y desarrollo económico en las comunidades del área de operación de la Compañía y sus filiales a través de sus operaciones, infraestructura y servicios que ofrece y de los programas de inversión social que se implementan.	GRI 203- IMPACTOS ECONÓMICOS INDIRECTOS	203-1 Inversiones en infraestructura y servicios apoyados 203-2 Impactos económicos indirectos significativos
		GRI 403- SALUD Y SEGURIDAD EN EL TRABAJO	403-1 Sistema de gestión de la salud y la seguridad en el trabajo 403-2 Identificación de peligros, evaluación de riesgos e investigación de incidentes 403-5 Formación de trabajadores sobre salud y seguridad en el trabajo 403-8 Cobertura del sistema de gestión de la salud y la seguridad en el trabajo 403-9 Lesiones por accidente laboral 403-10 Dolencias y enfermedades laborales
GESTIÓN AMBIENTAL	Definición e implementación de estrategias para proteger la biodiversidad y prevenir, mitigar, corregir y/o compensar los impactos ambientales generados por las actividades de la Compañía y sus filiales. Adicionalmente, incluye el uso eficiente y responsable de los materiales y recursos naturales y la gestión de la energía, agua, residuos y calidad del aire, con un enfoque circular, enmarcadas en el contexto de las actividades del grupo.	CONTENIDOS GENERALES	GRI 2-27 Cumplimiento de la legislación y las normativas
CAMBIO CLIMÁTICO	Identificación, evaluación y gestión de los riesgos y oportunidades del cambio climático e implementación de estrategias que contribuyan a la adaptación y mitigación.	GRI 302- ENERGÍA	302-1 Consumo energético dentro de la organización
		GRI 305- EMISIONES	305-1 Emisiones directas de GEI (alcance 1) 305-2 Emisiones indirectas de GEI al generar energía (alcance 2) 305-3 Otras emisiones indirectas de GEI (alcance 3)
DERECHOS HUMANOS	Cumplimiento de compromisos e implementación de mecanismos de atención, prevención, mitigación y protección de los Derechos Humanos de los grupos de interés del GEB y su cadena de valor. Incluye la gestión de la diversidad e inclusión.	GRI 406- NO DISCRIMINACIÓN	406-1 Casos de discriminación y acciones correctivas emprendidas

5.

NUESTRA GESTIÓN ECONÓMICA

DESEMPEÑO ECONÓMICO

(CONTENIDO 201-1)

IMPACTOS ECONÓMICOS DIRECTOS E INDIRECTOS

(CONTENIDO 201-1)

Estándar 201: Desempeño Económico

Contenido 3-3: Gestión de los temas materiales

Estándar 203: Impactos económicos indirectos

Contenido 3-3: Gestión de los temas materiales

En el ejercicio de nuestro objeto social tenemos alcance en diversos grupos de interés que se ven afectados de manera positiva y negativa con la intervención y ejecución de nuestros proyectos. Destacamos entre algunos los siguientes:

IMPACTOS POSITIVOS

- Dinamización de la economía local en los municipios y zonas alejadas
- Generación de empleo local de manera directa e indirecta
- Formalización de actividades comerciales
- Capacitación y formación al personal en temas como medio ambiente, seguridad y salud en el trabajo, sostenibilidad, cursos de mejora personal
- Programas de voluntariado corporativo para la siembra de árboles y cuidado del medio ambiente
- Cursos de DDHH
- Crecimiento personal y laboral de los colaboradores por medio de programas de formación y desarrollo profesional
- Actividades de aprovechamiento forestal con las comunidades

IMPACTOS NEGATIVOS

- Rotación del personal de las regiones (contratos por obras o labor)
- Alto consumo de agua en obras civiles
- Desplazamiento de fauna por actividades de ahuyentamiento que generan alteración en su ecosistema

En J.E. Jaimes Ingenieros no nos vimos impactados de manera negativa durante el periodo objeto de este informe por actividades o resultado de relaciones comerciales.

Nuestro compromiso está enmarcado por el Código de Ética:

Este formato contiene los Estándares GRI vigentes a la fecha 1 de febrero de 2023 que se realiza la descarga del documento.



NOS COMPROMETEMOS AL ESTRICTO CUMPLIMIENTO DE TODAS LAS LEYES APLICABLES A NUESTROS NEGOCIOS.

En todas las actividades desarrolladas por J.E. Jaimes Ingenieros S.A. escogemos el avance de ellas en un ambiente de juego limpio con nuestros grupos de interés, y con el total cumplimiento de cada uno de los valores considerados en la carta de valores de nuestra empresa.

NOS OPONEMOS DE FORMA IMPLACABLE A LA CORRUPCIÓN.

No ofrecemos, pagaremos ni aceptaremos sobornos, y haremos cumplir nuestra política de ética a través de un riguroso sistema de control interno. No seremos partícipes ni permitiremos que se produzcan en el desarrollo de nuestra labor los llamados «pagos facilitadores» (aquellos pagos cuya intención es asegurar que un colaborador cumpla con una actividad a la cual el pagador tiene derecho legal).

Brindamos a nuestros grupos de interés plena sinceridad y rectitud de parte de todos los colaboradores de los diversos niveles de nuestra empresa J.E. Jaimes Ingenieros, y el cumplimiento de las normas contables y de controles.

NUESTRO PROCESO DE COMPRAS

Con el fin de prevenir impactos negativos potenciales estamos en constante comunicación con nuestros proveedores locales, quienes son un apoyo constante en el desarrollo de nuestros proyectos, constantemente estamos capacitándolos con el fin de dar cumplimiento a la normatividad colombiana vigente sobre temas de facturación y tributarios, para lograr que ellos estén preparados no solo para nosotros sino para todos sus clientes, que tengan su documentación al día y los procesos de compra sean legales y transparentes en todos los sentidos. Contamos con un proceso de recepción de facturas estructurado en el que capacitamos constantemente a nuestros colaboradores y proveedores. El proceso de compras es conocido plenamente por nuestros proveedores. Generamos pagos conforme a los acuerdos comerciales pactados y basados en nuestra planeación financiera, buscando evitar al máximo la afectación de proveedores locales o la pérdida de tiempo en proyectos por falta de insumos o materiales requeridos para la construcción.

ENTRENAMIENTO DE NUESTROS ADMINISTRADORES

Dentro de las medidas adoptadas para gestionar los impactos negativos reales y potenciales; creamos un documento llamado Hat del administrador, un paso a paso completo para que cada administrador este capacitado sobre sus funciones y compromisos. Tenemos un proceso de compras completo y transparente en línea, que permite la fácil consulta de los involucrados en la solicitud, gestión y aprobación de materiales. Un proceso de facturación claro y estándar conocido por todos los involucrados en procesos de compra y proveedores. Una programación de pagos clara, con información actualizada de acuerdo al volumen de compras, separada por proyecto y en línea de cumplimiento con el tipo de compromisos y acuerdos comerciales. En caso de novedades contamos con líderes en cada proyecto que dan respuesta directa a las personas propias o externas.

Los procesos adoptados durante 2022 nos permitieron una reducción significativa de reprocesos y afectaciones tanto a nuestros proveedores como a nosotros como empresa, logrando tener un mayor control de las órdenes de compra, la facturación generada y el material entregado. Logramos reducir tiempos de entrega de algunos proveedores críticos. Mejora en la calidad de servicios locales como restaurantes y hoteles para el personal de proyectos. Reducción de las PQR hacia nuestro personal. Reducción de facturas devueltas, facturas refundidas o pagas fuera de tiempo por procesos incompletos.

Cumplimos con metas, objetivos e indicadores como la Capacitación del 100% de los administradores en el Hat del Administrador.

Capacitación al 100% de los administradores en el proceso de compras y facturación. Medición de tiempos de respuesta para aprobación de comités de facturación, los cuales han sido eficaces, ya que nos han permitido contar con personas más capacitadas en sitio, tener un relacionamiento más genuino con nuestros grupos de interés, reducir tiempos de respuesta en los procesos, limpiar las líneas de comunicación de la oficina central para enfocarnos en generar tareas para proyectos y no en estar respondiendo quejas o novedades.

Cumplimos con metas, objetivos e indicadores como la Capacitación del 100% de los administradores en el Hat del Administrador.

Capacitación al 100% de los administradores en el proceso de compras y facturación. Medición de tiempos de respuesta para aprobación de comités de facturación, los cuales han sido eficaces, ya que nos han permitido contar con personas más capacitadas en sitio, tener un relacionamiento más genuino con nuestros grupos de interés, reducir tiempos de respuesta en los procesos, limpiar las líneas de comunicación de la oficina central para enfocarnos en generar tareas para proyectos y no en estar respondiendo quejas o novedades.



LECCIONES APRENDIDAS

La principal lección aprendida es que la comunicación en doble vía es vital para el desarrollo de nuestros proyectos, debemos trabajar de la mano con nuestros grupos de interés para lograr un mayor impacto y un mayor beneficio para todos. La incorporación de políticas nuevas en pro de la mejora de los procesos ha requerido compromiso y dedicación de tiempo de todas las áreas, pero empieza a dar frutos y vemos que la reducción de reprocesos y la confianza hacia nuestra empresa ha crecido y nos ha permitido fortalecernos.



La participación de los grupos de interés ha influido en las medidas adoptadas, con diálogos abiertos con nuestros proveedores nos ha permitido mejorar diversos procesos, tener más canales de comunicación y generar una unión fortalecida en la calidad y los tiempos de entrega, más que en el dinero. Nuestros colaboradores nos permiten el desarrollo de las obras que ejecutamos, su compromiso y dedicación incansable nos ha permitido el reconocimiento que tenemos. Las comunidades a las que llegamos, con quienes nos comprometemos y a quienes les cumplimos con desarrollo y oportunidades nos abren sus puertas de manera constante y nos invitan a continuar en sus zonas. Estar del lado de la comunidad nos ha permitido reducir también situaciones como paros o huelgas.

Contenido 201-1: Valor económico directo generado y distribuido

El Valor económico directo generado durante el 2022 periodo objeto del informe, alcanzamos unos ingresos de \$345.296.766.851,61

El Valor económico distribuido por costos operacionales, salarios y beneficios de los empleados, pagos a proveedores de capital, pagos al gobierno; \$2.993.354.000

- Costos operacionales \$94.938.751
- Salarios y beneficios de los empleados \$93.579.592.345,74
- Pagos a proveedores \$243.732.676.826,7
- Pagos al gobierno \$2.993.354.000





Contenido 203-1: Inversiones en infraestructura y servicios apoyados

Durante el 2022 apoyamos la inversión de recursos en diversas acciones enfocadas en la mejora de infraestructura en algunos municipios de las AID, tales como mejora a vías terciarias y caminos rurales, mejora y adecuación de espacios escolares y de recreación.

Trabajamos de la mano de nuestras comunidades, apoyamos el desarrollo de la economía local, seguros que nuestra presencia genera impactos positivos en las regiones a las que llegamos. Tenemos programada intervención social en la Guajira con la mejora de un comedor escolar, y en la zona centro del país con actividades de voluntariado enfocadas en la mejora de unidades escolares, enfocado en las necesidades de nuestras comunidades de las AID.

Las inversiones realizadas en tema de infraestructura han estado presentes desde la donación de materiales y mano de obra con el personal del proyecto para hacer adecuaciones, arreglos, mejoras, a infraestructura existente o construcciones nuevas. En algunas oportunidades hemos podido llegar a nuestras comunidades con donaciones en especie sin que hagan parte de infraestructura, tales como mercados, libros, entre otros.

6.

NUESTRA GESTIÓN AMBIENTAL

GESTIÓN DE LA ENERGÍA

(CONTENIDO 302-1)

Estándar 302: Energía

Contenido 3-3: Gestión de los temas materiales

El uso de plantas generadoras para suministrar electricidad en las primeras fases del proyecto (obra civil), nos permite generar un consumo importante de combustible, lo que nos direcciona a la compra de este bien a proveedores locales, generando una dinamización de la economía.

Dada la naturaleza de nuestra organización con el desarrollo de los proyectos generamos gran consumo de combustibles fósiles, lo que implica la generación de gases efecto invernadero. Contamos con un programa de uso racional y eficiente de energía que es aplicable a todos nuestros proyectos.

Tomamos como una buena práctica que las personas de proyecto pudieran laborar desde sus lugares de alojamiento con el fin de reducir el uso de las plantas generadoras, reduciendo el consumo de combustible y de energía en los contenedores.

Contenido 302-1: Consumo de energía dentro de la organización

El consumo total de combustibles usados para la generación de energía era procedente de fuentes no renovables.

Durante el 2022 en nuestra oficina central medimos el consumo registrado:

- i. consumo de electricidad: 49.140 KW

Hicimos uso de la metodología estandarizada por parte del proveedor de energía de la ciudad de Bogotá (Enel), el resultado corresponde a la sumatoria de los recibos mensuales del periodo objeto del informe.



GESTIÓN DE EMISIONES

(CONTENIDO 305-1, CONTENIDO 305-2, CONTENIDO 305-3)

Estándar 305: Gestión de emisiones

Contenido 3-3: Gestión de los temas materiales

Las emisiones de la organización se originan por el consumo de combustible de la maquinaria, los equipos y los vehículos en las obras. Impactos negativos. Afectación a la calidad del aire; afectación a la calidad de vida de la comunidad. Impactos positivos. Adquisición de bienes y servicios con proveedores locales. Dinamización de la economía local.

Contenido 305-1: Emisiones directas de GEI (alcance 1) y Contenido 305-2: Emisiones indirectas de GEI asociadas a la energía (alcance 2)

Durante el 2022 no realizamos la medición de nuestra huella de carbono, pero nos comprometemos a generar medición anual de huella de carbono a partir del 2023



7.

NUESTRA GESTIÓN SOCIAL

SALUD Y SEGURIDAD EN EL TRABAJO

(CONTENIDO 403-1, 403-2, CONTENIDO 403-5, CONTENIDO 403-8, CONTENIDO 403-9, CONTENIDO 403-10)

Estándar 403: Gestión de Salud y Seguridad en el Trabajo

Contenido 3-3: Gestión de los temas materiales

Contamos con un excelente programa que es ReSSeT (Responsabilidad En Seguridad y Salud en El Trabajo) el cual consiste en compartir la responsabilidad SST a todos y cada uno de los colaboradores de J.E. Jaimes, subcontratistas y proveedores, fomentando la cultura y prevención de accidentes laborales. Los resultados del programa han sido favorables en cuanto a los reportes de los indicadores y I.F. (índices de frecuencia) e I.S. (Índices de seguridad) y ha trascendido barreras en donde los clientes han identificado un excelente programa el cual han tomado como modelo para replicarlo por los demás contratistas, generando confianza para la adjudicación de nuevos contratos, permitiendo nuestro crecimiento económico de todos nuestros colaboradores. De manera directa nuestro programa impacta en derechos humanos como el derecho a la vida, a la igualdad, al trabajo, permitiéndonos llevar bienestar personal y laboral a todos nuestros trabajadores.

Nuestro programa impacta el área ambiental porque busca mantener áreas de trabajo ordenadas, limpias, organizadas, clasificadas lo que redunda en campañas ambientales, jornadas de orden y aseo, programas de reciclaje y aprovechamiento de residuos.

Durante el período objeto del informe tuvimos un impacto negativo bajo en tema de SST, si bien por la naturaleza de nuestras actividades contamos con altos riesgos la aplicación de nuestros programas, el proceso de formación de nuestros trabajadores y su compromiso nos permitió reducir la cantidad y severidad de incidentes o accidentes presentados.

El compromiso con la SST se ve reflejado en nuestros valores corporativos, y en políticas como la de gestión integral, la política de autorización de trabajos no previstos o actividades no planeadas y la política de prevención de drogadicción, alcoholismo y tabaquismo, respaldadas con el compromiso de la alta dirección.

Este formato contiene los Estándares GRI vigentes a la fecha 1 de febrero de 2023 que se realiza la descarga del documento.

Gracias al seguimiento constante de nuestro sistema de gestión integral creamos el programa ReSSeT con el que buscamos capacitar, acompañar y premiar, a nuestros colaboradores con relación a temas SST.

Cada incidente o accidente contiene una investigación propia que genera un detalle de lecciones aprendidas, las cuales son socializadas a todo el personal para evitar que se vuelva a presentar en cualquier proyecto.

Contamos con una herramienta denominada Tarjetas CACI (Control de Actos y/o Condiciones Inseguras) que nos permite empoderar a los colaboradores para que ellos identifiquen alerta de riesgo dentro de su equipo de trabajo y los controlen para prevenir accidentes.

Dentro de las medidas adoptadas para gestionar los impactos negativos reales y potenciales tenemos: planes de acción eficaces, contamos el acompañamiento de personal experto que transmite de forma lúdica el mensaje y compromiso con la seguridad, llevando el programa ReSSeT, la campaña de cuidado de manos y actividades críticas (excavaciones, alturas, riesgo eléctrico, espacios confinados e izaje de cargas) por medio de coplas y canciones.

Medimos la eficacia de las medidas y planes adoptados por medio de indicadores de seguimiento del sistema de gestión integral que tiene establecido la empresa y da cumplimiento a los requisitos normativos, los cuales son revisados de manera semanal.

Mantener ambientes de trabajo seguros identificando y controlando los riesgos inherentes en cada uno de los proyectos que ejecutamos, buscando los mejores indicadores en SST y cero accidentes. Contamos con indicadores de seguimiento como: índices de accidentalidad y medición y seguimiento individual por proyecto al equipo SST.

Las actividades ejecutadas durante el periodo objeto del informe nos ha permitido evidenciar una reducción en los índices de accidentalidad y su severidad. El seguimiento y control semanal a los equipos SST nos ha permitido la socialización de lecciones aprendidas, aumentando la toma de conciencia.

Con base a las lecciones aprendidas de los eventos presentados en los diferentes proyectos, hemos realizado ajuste a documentos del sistema de gestión con el fin de tomar medidas preventivas para que no se repitan los eventos presentados, las cuales son de aplicación a nivel empresa, por ejemplo, la política de autorización trabajos no previstos o actividades no planeadas y ajustes de formatos para inspección de equipos y herramientas.

Como medio participativo de los grupos de interés está el COPASST (Comité Paritario de SST) donde recibimos todas las solicitudes de nuestros colaboradores, contamos con un buzón para recibir las PQR (Petición, Quejas y Reclamos) y dentro de nuestros procesos de formación y capacitación también hacemos partícipes a nuestros proveedores y contratistas.

Adoptamos los requerimientos técnicos de nuestros clientes (anexo HSEQ, bases técnicas HSQ y manual de contratista).





Contenido 403-1: Sistema de gestión de la salud y la seguridad en el trabajo

La organización informante debe presentar la siguiente información en relación a los empleados y a los trabajadores que no son empleados, pero cuyo trabajo o lugar de trabajo está controlado por la organización: Nuestro sistema de gestión integral ha sido implementado dando cumplimiento a los siguientes requisitos normativos: decreto 1072 de 2015, resolución 4272 de 2021, resolución 2400 de 1979, resolución 0491 de 2020, resolución 5018 de 2019, resolución 2013 de 1986, resolución 2346 de 2007, entre otras.

El alcance de nuestro sistema integrado de gestión está dado para el 100% de nuestros empleados y trabajadores, es aplicable a todos nuestros proyectos a nivel nacional e incluye la ejecución de todo tipo de actividades tanto administrativas como operativas para el desarrollo de nuestro objeto social.

Contenido 403-2: Identificación de peligros, evaluación de riesgos e investigación de incidentes

Contamos con una matriz de identificación de peligros para cada proyecto, que es entregada desde el inicio de la oferta y cuando se va a iniciar el proceso constructivo la obra se ajusta de acuerdo a las actividades a realizar, la matriz se socializa a los colaboradores y se aterriza por áreas en el análisis de riesgo para tomar los controles oportunos antes de iniciar a laborar.

Con base en los resultados implementamos medidas preventivas y las incluimos en los programas para controlar y prevenir eventos.

Nuestros colaboradores pueden notificar peligros o situaciones de peligro laborales gracias a que contamos con un sistema denominado tarjetas CACI con las cuales los trabajadores pueden describir aquellas condiciones o actos inseguros que identifican en obra para controlarla. En la tarjeta no se indica el nombre del denunciante con el fin de evitar toma de represalias y enfocarnos en el control de acciones o condiciones y la creación de conciencia de autocuidado.

Durante el periodo objeto del informe no contamos con una política o proceso para el retiro laboral de situaciones personales. Tuvimos siempre disponibles las tarjetas CACI, el programa ReSSeT y la política de autorización de trabajos no previstos o actividades no planeadas.

Dentro del sistema de gestión integral contamos con un procedimiento y formatos para la investigación de accidentes laborales dando cumplimiento a lo establecido en la resolución 1401 de 2007 y con base en las lecciones aprendidas se tomamos las decisiones necesarias para ajustar el sistema si lo requiere.

Contenido 403-5: Formación de trabajadores sobre salud y seguridad en el trabajo

La organización informante debe presentar la siguiente información en relación a los empleados y a los trabajadores que no son empleados, pero cuyo trabajo o lugar de trabajo está controlado por la organización:

a) Una descripción de los cursos de formación para trabajadores sobre salud y seguridad en el trabajo, incluidos los cursos de formación general y los cursos de formación específica sobre peligros laborales, actividades peligrosas o situaciones de peligro.

Nuestros colaboradores y subcontratistas son formados de acuerdo a nuestra matriz de capacitaciones en cuanto a riesgos, destacando dentro de los principales riesgo eléctrico resolución 5018, espacios confinados resolución 0491, trabajo en alturas resolución 4272, izaje de cargas.

Contemplamos formación adicional con capacitaciones en riesgo locativo, mecánico, biomecánico, físico, fenómenos naturales, accidentes de trabajo, programas de riesgo osteomuscular y cardiovascular

Además de capacitación a brigadistas en manejo de heridos, conato de incendios, rescate de trabajo en alturas, primeros auxilios.

Y los Miembros del COPAST de acuerdo a la resolución 2013

Contenido 403-8: Cobertura del sistema de gestión de la salud y la seguridad en el trabajo

Con nuestro sistema de gestión de la salud y seguridad en el trabajo cubriendo el 100% de colaboradores, que para 2022 era de 1.385, llegando a nivel nacional a todos los cargos tanto operativos como administrativos

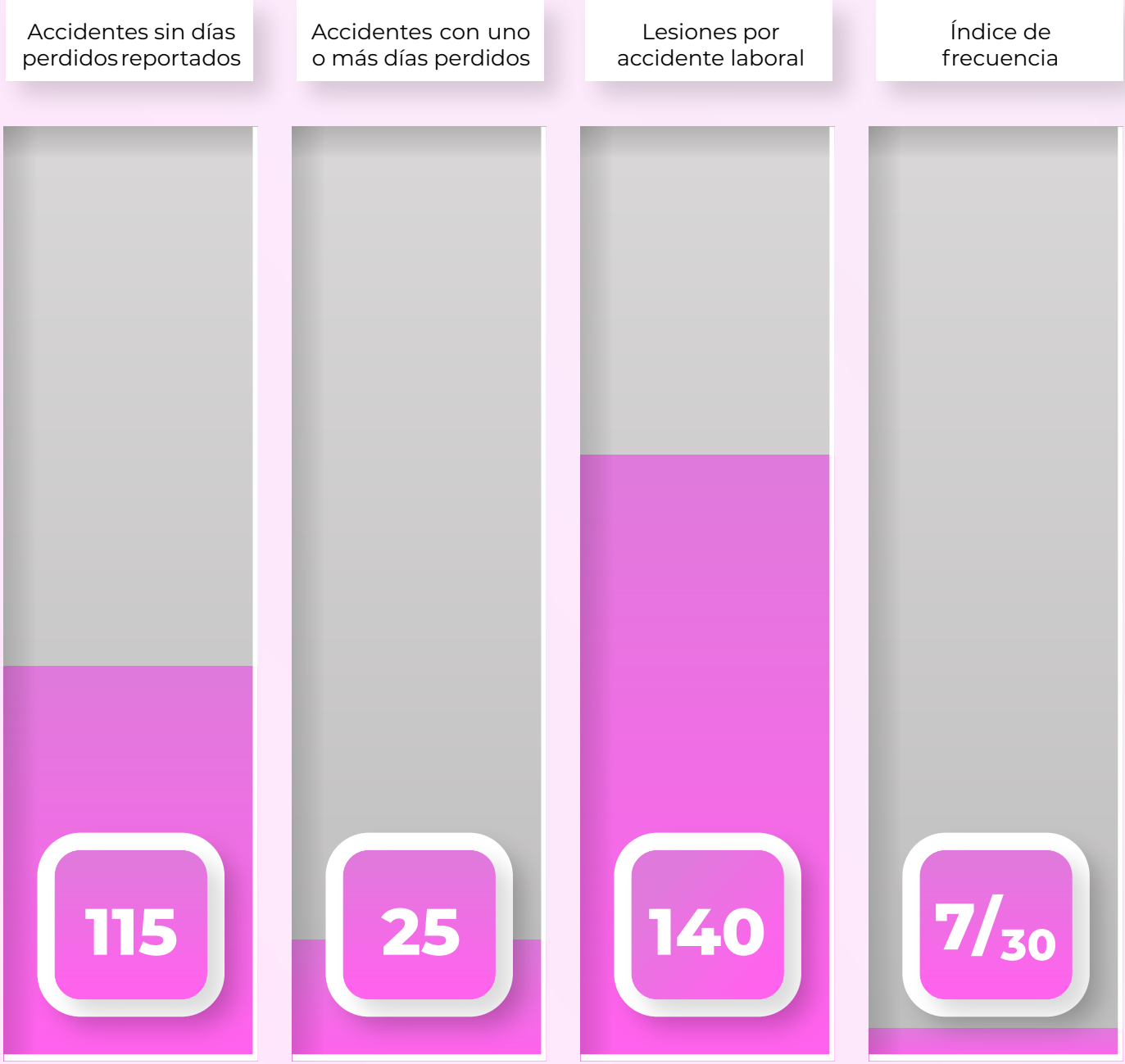
No hay ningún trabajador excluido.

Contamos con una plataforma llamada SIGJE que significa Sistema de Gestión J.E. Jaimes; desde esa plataforma se suben los soportes que son las evidencias del cumplimiento a los requisitos normativos que están alineados a nuestro sistema de gestión. (Todos los soportes Gestión, ambiental y SST y calidad se pueden verificar en esa plataforma)

Contenido 403-9: Lesiones por accidente laboral

Presentamos un informe sobre las lesiones presentadas durante el 2022,





Los principales tipos de lesiones por accidente laboral están marcados por golpes o contusiones en las manos, torcedura, esguince, heridas y trauma superficial en general.

Tuvimos un total de 4.637.076. Millones de horas trabajadas.

No contamos con trabajadores que no sean empleados.

Los peligros laborales que presentan un riesgo de lesión con grandes consecuencias, están enmarcados por riesgos locativos, por terreno irregular y por riesgo mecánico (golpes o atrapamientos con herramienta, equipos o materiales de la obra formaletas, acero, varillas, estructura de torres, andamios, equipos y herramienta menores).

Este formato contiene los Estándares GRI vigentes a la fecha 1 de febrero de 2023 que se realiza la descarga del documento.

Dentro de las medidas tomadas o proyectadas para eliminar estos peligros y minimizar riesgos mediante la jerarquía de control realizamos campañas de cuidado de manos, en cuanto a parte locativa tenemos áreas delimitadas – senderos y áreas peatonales y capacitaciones en riesgo locativo, capacitación en formaletas, capacitación en uso de taladro y canguro.

Además tomamos medidas proyectadas para eliminar otros peligros laborales y minimizar riesgos, como la modificación de ciertos documentos como la matriz de elementos de protección personal adaptando equipos que garanticen la vida y la seguridad.

Las tasas fueron calculadas bajo el indicador de 240.000 horas de acuerdo a la resolución 0312.

La recopilación de datos, su análisis, toma de decisiones, está basado en la resolución 0312

Contenido 403-10: Las dolencias y enfermedades laborales

Durante el periodo objeto del informe tuvimos cero fallecimientos resultantes de dolencias o enfermedades laborales. No tuvimos dolencias ni enfermedades laborales.

DERECHOS HUMANOS

(CONTENIDO 406-1)

Estándar 406: No discriminación

Contenido 3-3: Gestión de los temas materiales

Aumento de la productividad en los proyectos gracias a la contratación de mano de obra local, indiferente de su género, contar con mujeres en áreas técnicas nos ha permitido una nueva forma de trabajar. Temas como la religión, la edad, las etnias o cultura no han sido impedimento para que trabajemos como un equipo en pro de lograr las metas de cada proyecto.

No tenemos impactos negativos con respecto a la gestión de la no discriminación durante el periodo objeto del informe.

Contamos con una política de cero tolerancia a la intolerancia, que nos permite ser abiertos a aceptar a las personas tal y como son, evitando actuaciones que puedan generar daño a las personas, su buen nombre y el buen nombre de la empresa. En nuestro código de conducta plasmamos nuestro concepto básico de las relaciones interpersonales, la regla de oro: “intenta tratar a los demás como te gustaría que trataran a ti”



EL CÓDIGO DE CONDUCTA DE NUESTRA COMPAÑÍA

1. ¿A quién le aplica este código? Este código aplica a todos y cada uno de las personas que trabajamos en J.E. Jaimes Ingenieros S.A. sin ninguna discriminación, nadie está exento de cumplir este código y todos somos totalmente responsables de asegurarnos que se cumpla a cabalidad.
2. Honestidad: La primera cualidad que requiere nuestra compañía es honestidad. No hay nada que pueda dañar más a un grupo que la deshonestidad. Mentiras, reportes en falso e interpretaciones impropias de los hechos pueden ser extremadamente dañinas para cualquier compañía. Se espera que todos en nuestro grupo seamos honestos, francos y responsables. Solo de esta manera podremos divertirnos y conseguir que se hagan las cosas.
3. El concepto básico de las relaciones interpersonales: La regla de oro: “intenta tratar a los demás como te gustaría que te trataran a ti” se espera que todos en este grupo apliquemos esta regla de oro.
10. Tolerancia: Nadie es perfecto pero todos podemos mejorar. Tenemos la política de “cero tolerancia” para la intolerancia. Creemos que el ser humano tiene derecho a trabajar, derecho a tener una buena vida y alcanzar grandes logros, sin importar la raza, la religión, el origen, género o convicciones personales. No solamente somos una empresa de oportunidades iguales por el cumplimiento de la ley, sino por el respeto que tenemos por la humanidad.

Contamos con políticas claras que rechazan la violación a los derechos humanos, políticas que están al alcance de todos los colaboradores. Al momento de abrir vacantes lo hacemos de manera libre de prejuicios, dando oportunidad y alcance a todas las personas interesadas en postularse. Al llegar a las comunidades abrimos las puertas de nuestra empresa para generar desarrollo y dar oportunidades laborales sin importar ningún prejuicio.

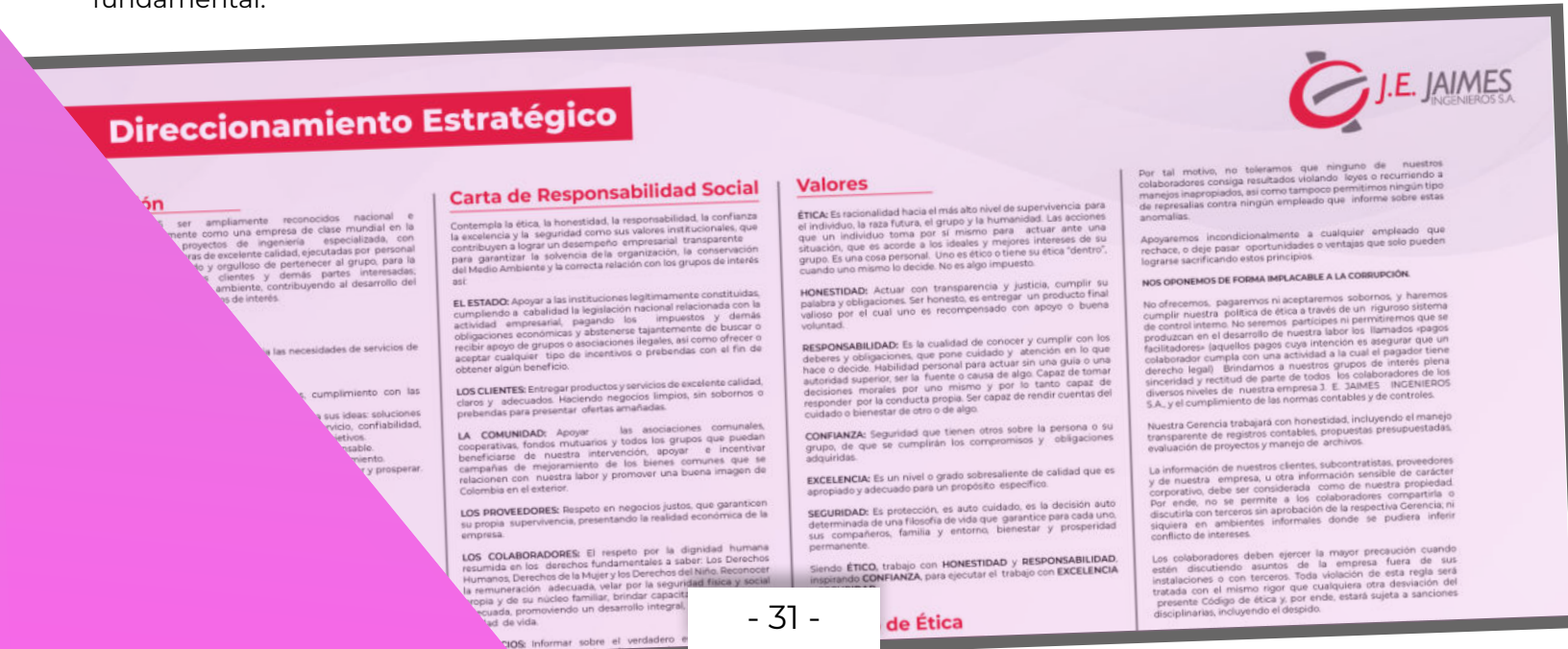
Contamos con un comité de ética, líneas de comunicación abiertas con los líderes de procesos y con áreas especializadas como recursos humanos y ética, contamos con un comité de convivencia laboral conformado por personal asignado por la empresa y elegido por los colaboradores.

Durante el periodo objeto del informe no tomamos medidas debido a que no registramos ningún caso real ni potencial de violación a derechos.

Durante el periodo objeto del informe no tomamos medidas debido a que no registramos ningún caso real ni potencial de violación a derechos.

Contenido 406-1: Casos de discriminación y acciones correctivas emprendidas

Durante el periodo objeto del informe no presentamos casos de discriminación ni violación a este derecho fundamental.



GESTIÓN DE TALENTO

(CONTENIDO 2-7, CONTENIDO 2-8)

Contenido 2-7: Empleados

Durante el 2022 tuvimos un total de 1803 empleados

Por Género

hombres 1613

Mujeres: 190

Por región

Región centro: 1095

La Guajira: 250

Costa Atlántica: 225

Santanderes: 233



Todos nuestros colaboradores son contratados bajo modalidad fija, no contamos con empleados temporales, por horas no garantizadas, a tiempo parcial.

Información tomada de la data suministrada por el programa de nómina, utilizando filtros para obtener información por criterios como género, tipo de contrato, ubicación geográfica, entre otros.

Las principales fluctuaciones de personal en nuestra empresa están dadas por la apertura y cierre de proyectos, lo que genera grandes contrataciones o liquidaciones según sea el caso. Dependemos mucho del tipo de proyecto a ejecutar y las necesidades de mano de obra propia para cada actividad.

Contenido 2-8: Trabajadores que no son empleados

Todos los trabajadores de la empresa son empleados directos, no contamos con trabajadores que no sean empleados.



8.

ÍNDICE DE CONTENIDOS GRI

**GRI 1:
Fundamentos
2021**

En J.E. Jaimes Ingenieros S.A. hemos elaborado este informe utilizando como referencia los Estándares GRI para el periodo comprendido entre 1 de enero de 2022 y 31 de diciembre de 2022.

GRI 1 usado

GRI 1: Fundamentos 2021

Estándar GRI / Otra Fuente	Contenido	Número de página
GRI 2: Contenidos Generales		
GRI 2: Contenidos Generales	Contenido 2-1: Detalles organizacionales	8
	Contenido 2-2: Entidades incluidas en la presentación de informes de sostenibilidad	6
	Contenido 2-3: Periodo objeto del informe, frecuencia y punto de contacto	6
	Contenido 2-4: Actualización de la información	6
	Contenido 2-6: Actividades, cadena de valor y otras relaciones comerciales	8
	Contenido 2-7: Empleados	32
	Contenido 2-8: Trabajadores que no son empleados	32
	Contenido 2-9: Estructura de gobernanza y composición	10
	Contenido 2-22: Declaración sobre la estrategia de desarrollo sostenible	4

	Contenido 2-27: Cumplimiento de la legislación y las normativas	12
GRI 3: Temas Materiales		
GRI 3: Temas Materiales	Contenido 3-1: Proceso de determinación de los temas materiales	14
	Contenido 3-2: Lista de temas materiales	14
GRI 201: Desempeño económico		
GRI 3: Temas Materiales 2021	3-3 Gestión de los temas materiales	16
GRI 201: Desempeño económico	Contenido 201-1: Valor económico directo generado y distribuido	19
GRI 203: Impactos económicos indirectos		
GRI 3: Temas Materiales 2021	3-3 Gestión de los temas materiales	16
GRI 203: Impactos económicos indirectos	Contenido 203-1: Inversiones en infraestructura y servicios apoyados	20
	Contenido 203-2: Impactos económicos indirectos significativos	16
GRI 302: Energía		
GRI 3: Temas Materiales 2021	3-3 Gestión de los temas materiales	22
GRI 302: Emisión de CO₂ y Energía	Contenido 302-1: Consumo de energía dentro de la organización	22
GRI 305: Emisiones de Gases de Efecto Invernadero (GEI)		
GRI 3: Temas Materiales 2021	3-3 Gestión de los temas materiales	23

GRI 305: Emisiones	Contenido 305-1: Emisiones directas de GEI (alcance 1)	23
	GRI 305: Emisiones	Contenido 305-2: Emisiones indirectas de GEI asociadas a la energía (alcance 2)
GRI 403: Salud y seguridad en el trabajo		
GRI 3: Temas Materiales 2021	3-3 Gestión de los temas materiales	25
GRI 403: Salud y seguridad en el trabajo	Contenido 403-1: Sistema de gestión de la salud y la seguridad en el trabajo	27
	Contenido 403-2: Identificación de peligros, evaluación de riesgos e investigación de incidentes	27
	Contenido 403-5: Formación de trabajadores sobre salud y seguridad en el trabajo	28
	Contenido 403-8: Cobertura del sistema de gestión de la salud y la seguridad en el trabajo	28
	Contenido 403-9: Lesiones por accidente laboral	28
	Contenido 403-10: Las dolencias y enfermedades laborales	30
GRI 403: Salud y seguridad en el trabajo		
GRI 3: Temas Materiales 2021	3-3 Gestión de los temas materiales	30
GRI 406: No discriminación	Contenido 406-1: Casos de discriminación y acciones correctivas emprendidas	31



J.E. JAIMES
INGENIEROS S.A.

**ESTA ES LA RUTA
HACIA UN FUTURO
PRÓSPERO Y
CONSCIENTE**



CONEXIÓN J.E.